

TENGA EN CUENTA:

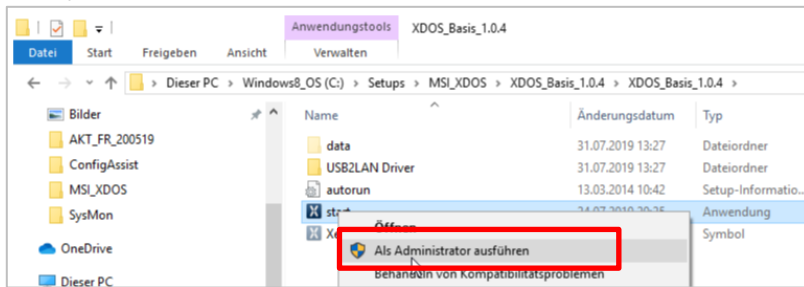
Para la **nueva instalación** de XPTEU, siga los pasos **a partir del capítulo I**.

Para la **actualización de instalaciones existentes** puede seguir los pasos **a partir del capítulo II**.

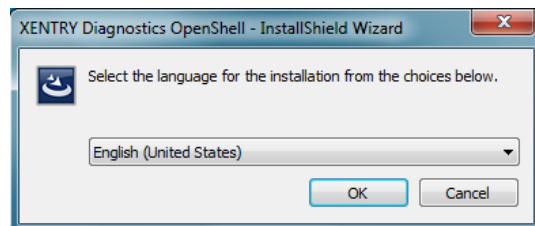
I. Descarga e instalación de la configuración básica a partir del release 12/2019

A partir del release 12/2019, la versión actual de XPTEU estará disponible online en XENTRY Shop, en el marco del pedido.

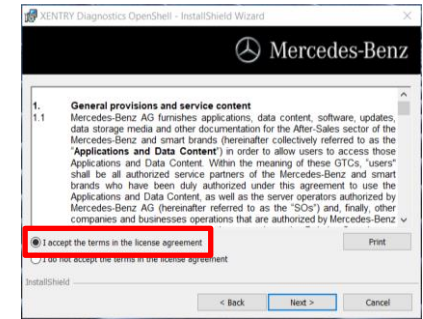
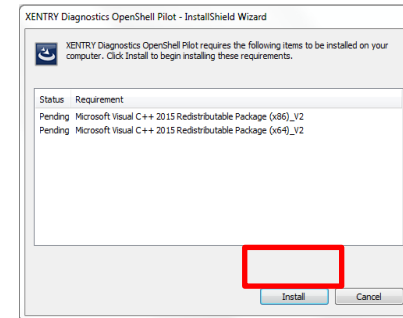
1. Haga clic en el enlace para descargar y descomprimir la **configuración básica**.
A continuación, haga clic con el botón derecho del ratón en "start.exe" y seleccione "Ejecutar como administrador":



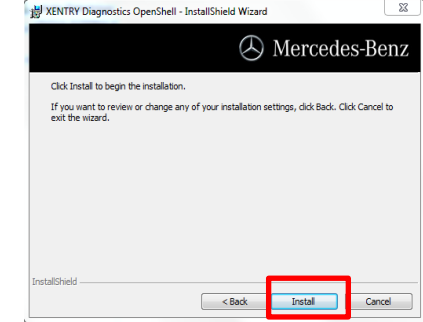
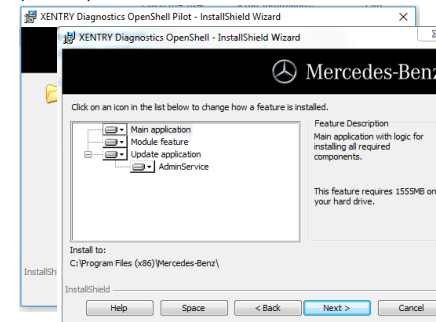
2. A continuación, realice los pasos de instalación con los que está familiarizado:



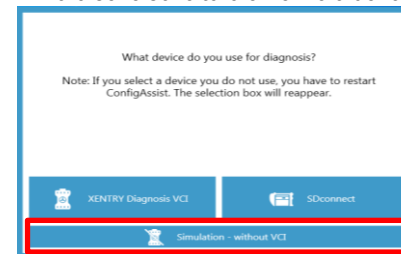
Haga clic en "Instalar" (Install) y confirme después las condiciones generales de la contratación:



En los siguientes dos pasos haga clic en "Siguiente" (Next) y después, en "Instalar" (Install):



Después de completar correctamente la instalación, confirme con "Finalizar". Ahora se le solicitará el reinicio del ordenador.



Después de reiniciar se abre esta ventana de selección de hardware. Seleccione la opción "Simulación - sin VCI" (Simulation - without VCI). A continuación se abre automáticamente la herramienta ConfigAssist.

The provided documents are created and owned by Mercedes-Benz Group. Processes and contents may vary for customer of Daimler Truck AG.

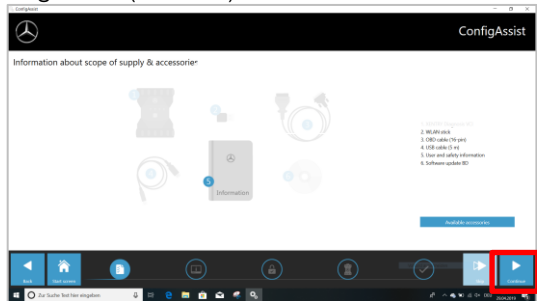
Tarjeta de ayuda XPTEU

Descarga, configuración básica /
Release e instalación

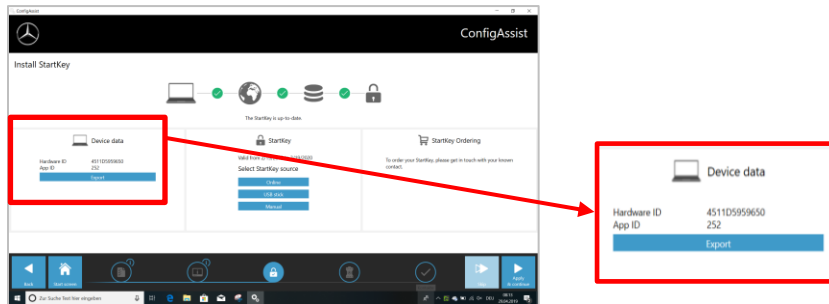


Mercedes-Benz

Después de la selección de hardware (véase la página anterior) se abre una ventana de bienvenida, en la que usted selecciona el botón "Configurar" (Configure). Haga clic en "Siguiente" (Continue).

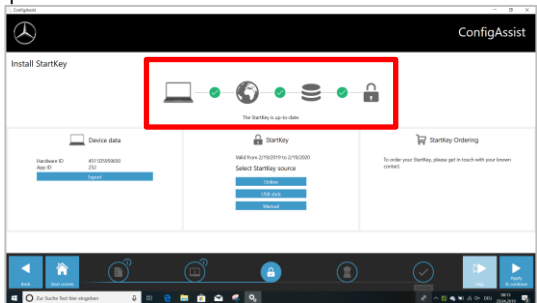


En la siguiente ventana puede ver información sobre las novedades de los productos. Ahora haga clic en "Siguiente" (Continue), hasta llegar a "Instalar StartKey" (Install StartKey). A continuación, lea el ID de hardware en "Datos del sistema" para pedir su StartKey en XENTRY Shop, en caso de no disponer de una StartKey válida:



IMPORTANTE:

En cuanto haya recibido el correo electrónico con la StartKey, puede instalarla en este punto de la instalación:



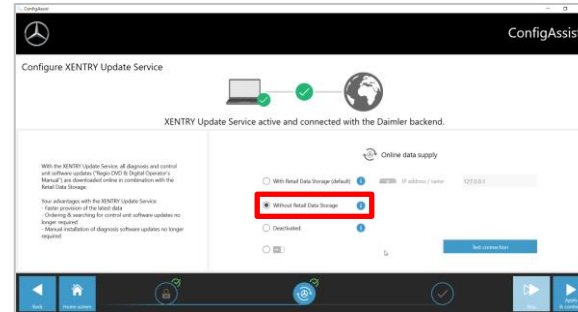
Haga clic en el botón "Usar y seguir" (Apply & continue).

II. Configuración de XENTRY Update Service

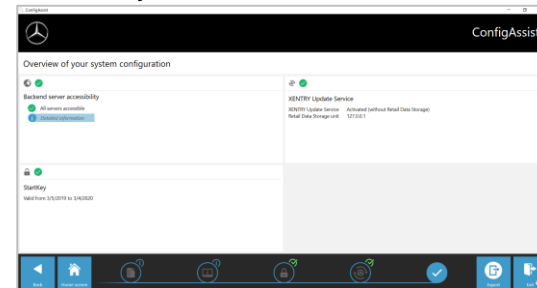
En ConfigAssist navegue hasta "Configurar XENTRY Update Service" (Configure Xentry update service).



Seleccione "Sin almacenamiento de datos minorista" en Suministro de datos en línea para recibir actualizaciones a través de Internet. Haga clic en "Usar y seguir" (Apply & continue):



Si existe conexión a internet y disponibilidad de servidor, XENTRY Update Service está conectado a los servidores backend. Si la conexión no funciona inmediatamente, repita este paso varias veces o reinicie el sistema y vuelva a intentarlo. Por último, verá esta vista de conjunto:



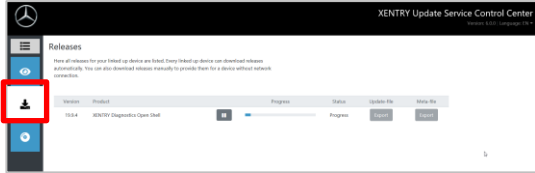
Haga clic en "Salir" (Exit).

A continuación, acceda a "XENTRY Update Service Control Center" a través del menú principal en "Mercedes-Benz".

The provided documents are created and owned by Mercedes-Benz Group. Processes and contents may vary for customer of Daimler Truck AG.

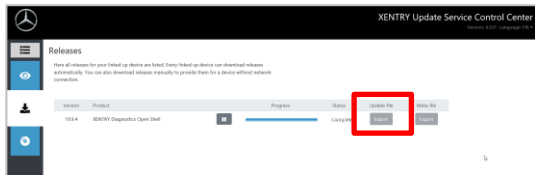
III. Descarga e instalación del release actual a partir de 12/2019

Cuando se abra XENTRY Update Service en el navegador, acceda a la tercera pestaña "Vista de conjunto de release":



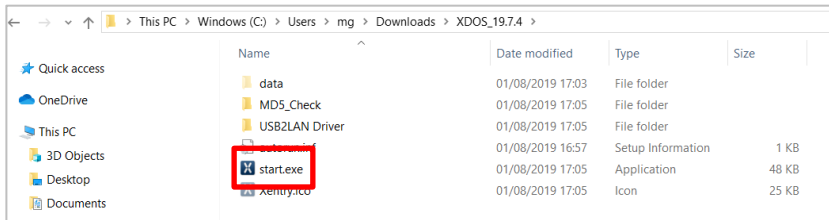
La descarga se inicia automáticamente. Puede estado de la descarga en XENTRY Update Service.

Después de completar la descarga, haga clic en el botón "Exportar" (Export), para guardar y descomprimir el release básico en el disco duro.

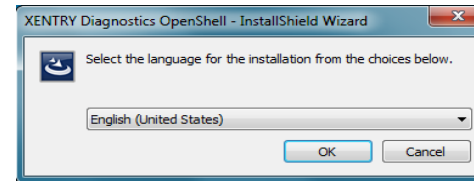


Asegúrese de disponer de espacio de almacenamiento (aprox. 150 GB)

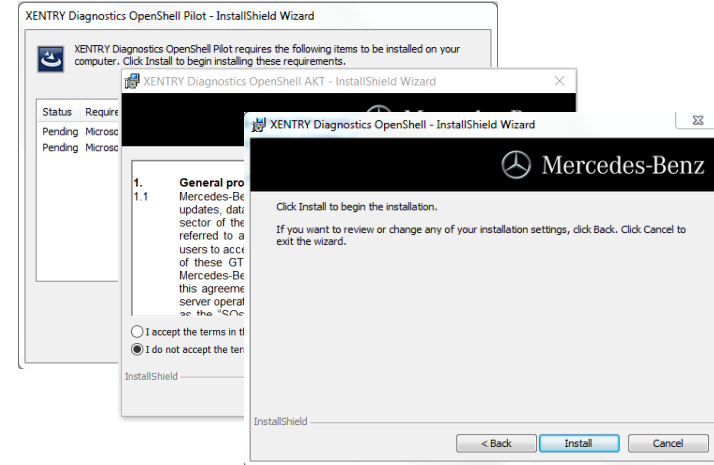
Haga clic en el archivo start.exe, al igual que para la configuración básica.



Lleve a cabo los pasos de instalación habituales, que incluyen:



- Selección del idioma
- Confirmar las condiciones generales de la
- Confirmar la ruta de instalación
- Iniciar la instalación



Después de completar todos los pasos de la instalación, haga clic en "Finalizar" (Exit) y reinicie el sistema tal y como se muestra.

Después de reiniciar, encontrará el icono de XENTRY Diagnostics, así como los demás iconos de su escritorio, como de costumbre:



The provided documents are created and owned by Mercedes-Benz Group. Processes and contents may vary for customer of Daimler Truck AG.

IV. Procedimiento de inicio de sesión obligatorio para mayor seguridad

Con el release 06/2020 se ha implementado un estricto concepto de seguridad para proteger el acceso al diagnóstico y a los servicios back-end. Desde entonces, se ha necesitado un inicio de sesión personalizado **para las series de turismos 213 reestilización 2020 y 223.**

A partir del release 03/2021, se ampliará este nivel de seguridad a todas las marcas y gamas, es decir, todos los usuarios de diagnóstico deben iniciar sesión personalmente en el equipo de diagnóstico. Esto significa que ya no es posible el acceso anónimo a vehículos y a servicios back-end.


A partir del release 06/2021 siempre necesitará la función de diagnóstico estándar para el **Standard Diagnosis Role**. Para la puesta en servicio de la UC es necesaria la nueva función **avanzada XENTRY-Flash**.

El Standard Diagnosis Role se asigna de la siguiente manera:

1. Standard Diagnosis Role

Cada usuario de diagnóstico debe solicitar de forma independiente el derecho de diagnóstico estándar a través de <https://umas.daimler.com/umas> y realizar la identificación una sola vez. Si, como proveedor de servicios independiente (taller independiente), aún dispone usted de un ID de usuario, puede solicitarlo a través del siguiente enlace: <https://umas.daimler.com/orgprocess/>

Seleccione el punto Nuevo registro si aún no está registrado como cliente Daimler. O seleccione Organización registrada, si su organización es un cliente registrado pero aún no dispone de un ID de usuario.

Póngase en contacto con su administrador de informática local. Como alternativa, puede ponerse en contacto con la asistencia técnica, mediante el botón de asistencia del lado extremo derecho en la página UMAS (icono de auriculares). 

2. XENTRY Flash Role:

Flash Role y disponible: Cada usuario de XENTRY Flash debe realizar el proceso de identificación de una sola vez a través de <https://umas.daimler.com/umas>

Flash role no disponible aún: El usuario debe solicitar los derechos de XENTRY Flash a través del canal específico del mercado. Luego, la identificación debe ser realizada por <https://umas.daimler.com/umas>.

V. Nota importante sobre el diagnóstico sobre IP (DoIP)

El Diagnosis over IP (Ethernet) "DoIP" generalmente es posible si el dispositivo Pass Thru usado es compatible con DoIP. De lo contrario, no es posible flashear la unidad principal y el grupo de instrumentos para las series de modelos recientes de PC y Van hasta la introducción **de las series de modelos 206 y 223.**

Para series de modelos DoIP puros, se pueden utilizar los siguientes adaptadores DoIP para el diagnóstico:

Adaptador Star Cooperation OBD2

<https://www.startools.de/conexiva/detail/index/sArticle/143634>

Adaptor Softing OBD de suavizado en RJ45

<https://automotive.softing.com/>

Estos adaptadores DoIP han sido probados por Mercedes-Benz AG y deben utilizarse con XENTRY Pass Thru EU exclusivamente para vehículos DoIP.

Mercedes-Benz AG no se hace responsable de ningún otro adaptador DoIP.

The provided documents are created and owned by Mercedes-Benz Group. Processes and contents may vary for customer of Daimler Truck AG.