

ATTENZIONE:

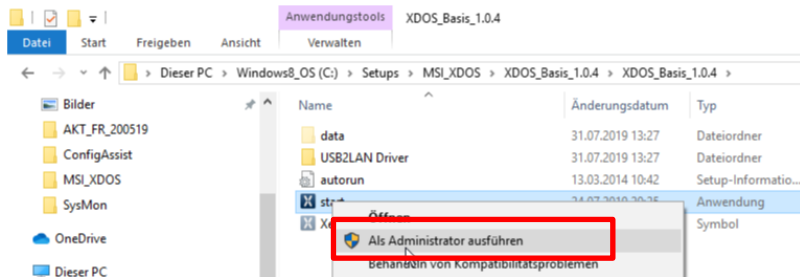
Per la **nuova installazione** di XPTEU attenersi alle procedure indicate **a partire dal Capitolo I.**

Per l'**aggiornamento delle installazioni esistenti** è possibile iniziare con le procedure indicate **a partire dal Capitolo II.**

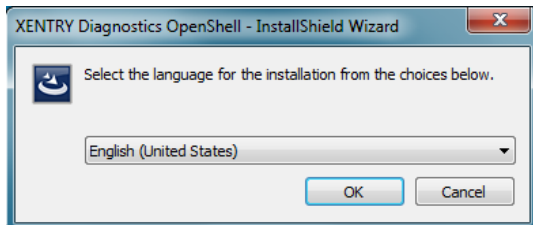
I. Download ed installazione del setup di base a partire dalla rel. 12/2019

A partire dalla release 12/2019 la versione aggiornata di XPTEU è disponibile online tramite XENTRY Shop nell'ambito dell'ordine di acquisto.

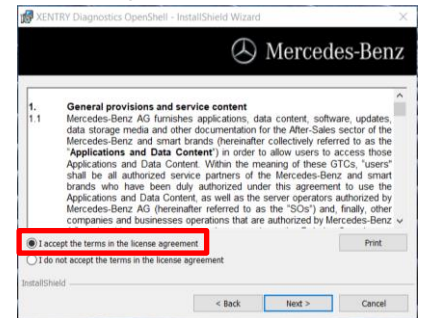
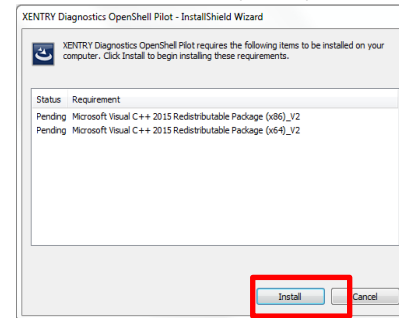
1. Fare clic sul link per scaricare il **setup di base** e decomprimere il pacchetto. Successivamente fare clic su "start.exe" con il tasto destro del mouse e selezionare "Esegui come amministratore":



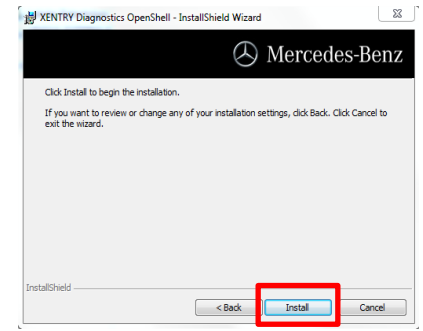
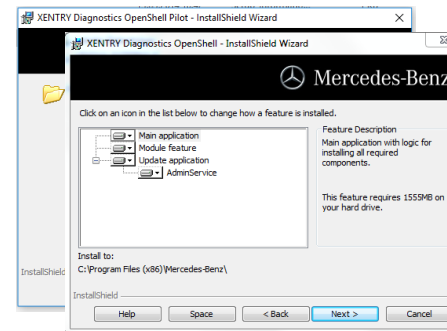
2. Eseguire le fasi di installazione conosciute:



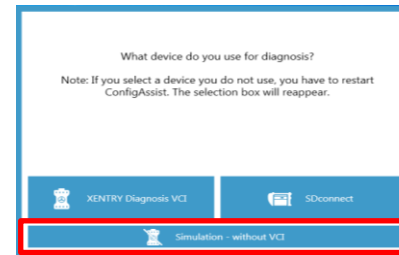
Fare clic su "Installa" (Install) e confermare le Condizioni generali di contratto:



Fare clic su "Avanti" (Next) nelle 2 fasi successive, quindi su "Installa" (Install):



Una volta terminata l'installazione, confermare con "Fine" (Done). Un avviso chiederà di riavviare il computer.

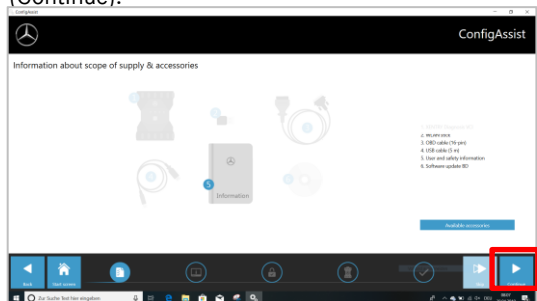


Dopo il riavvio si apre la presente finestra di selezione dell'hardware. Selezionare l'opzione "Simulazione - senza VCI" (Simulation - without VCI). Successivamente il tool ConfigAssist si apre automaticamente.

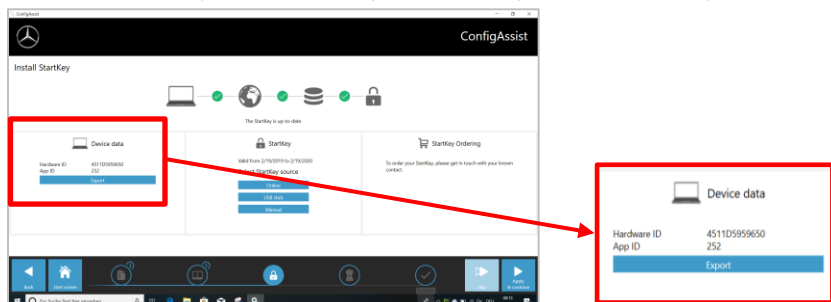
The provided documents are created and owned by Mercedes-Benz Group. Processes and contents may vary for customer of Daimler Truck AG.



Dopo aver selezionato l'hardware (vedi pagina precedente) si apre una finestra di benvenuto dove occorre premere il pulsante "Configura" (Configure). Fare clic su "Avanti" (Continue).

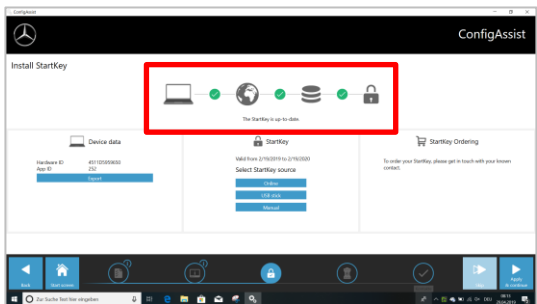


Nelle finestre successive è possibile visualizzare le informazioni sulle novità di prodotto. Fare clic su "Avanti" (Continue) fino a "Installa StartKey" (Install StartKey). Successivamente leggere l'ID hardware alla voce "Dati di sistema" (Device data) per ordinare lo StartKey in XENTRY Shop se non si dispone di un StartKey valido:



IMPORTANTE:

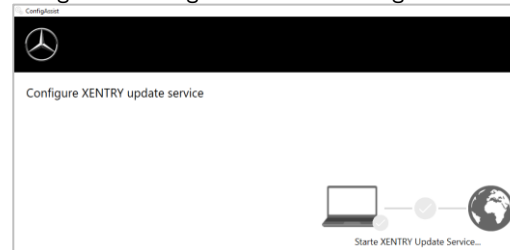
Non appena si riceve l'e-mail, è possibile installare lo StartKey su questo percorso:



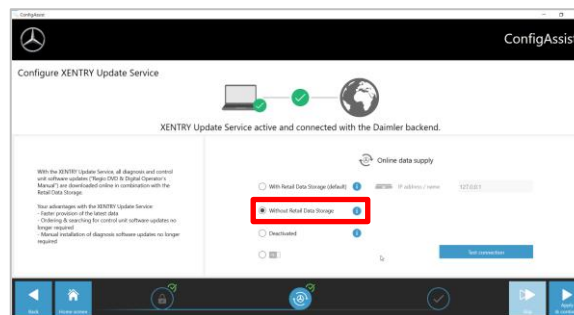
Fare clic sul pulsante "Applica e avanti" (Apply & continue).

II. Configurazione di XENTRY Update Service

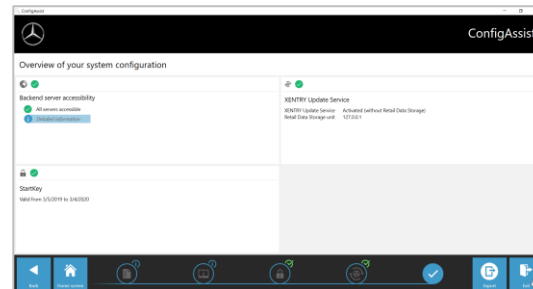
Navigare in ConfigAssist fino a "Configura XENTRY Update Service" (Configure XENTRY Update Service).



Selezionare "Senza archiviazione dati al dettaglio" in Fornitura dati online per ricevere aggiornamenti su Internet. Fare clic su "Applica e avanti" (Apply & continue):



In caso di connessione Internet e disponibilità del server, XENTRY Update Service è collegato ai server backend. Nel caso in cui il collegamento non venga stabilito immediatamente, ripetere questa fase diverse volte oppure eseguire un riavvio del sistema e riprovare. Successivamente verrà visualizzata tale panoramica:



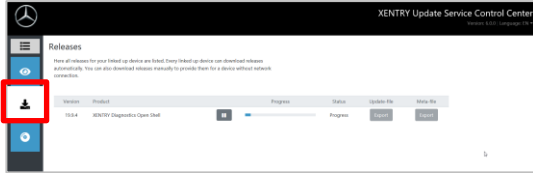
Fare clic su "Fine" (Exit).

The provided documents are created and owned by Mercedes-Benz Group. Processes and contents may vary for customer of Daimler Truck AG.

Successivamente richiamare "XENTRY Update Service Control Center" tramite il menu principale della voce "Mercedes-Benz".

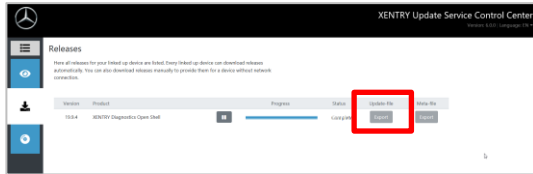
III. Download ed installazione della release aggiornata a partire dal 12/2019

Quando XENTRY Update Service si apre nel browser, richiamare la terza scheda "Panoramica delle release":



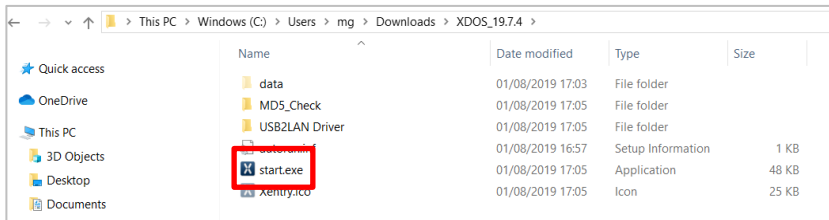
Il download si avvia automaticamente. Lo stato del download è visualizzabile XENTRY Update Service.

Dopo aver effettuato il download, fare clic sul pulsante "Esporta" (Export) per salvare la release di base sul disco fisso e decomprimerla.

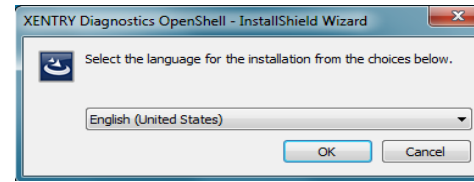


Verificare di avere a disposizione uno spazio di memoria sufficiente (circa 150 GB).

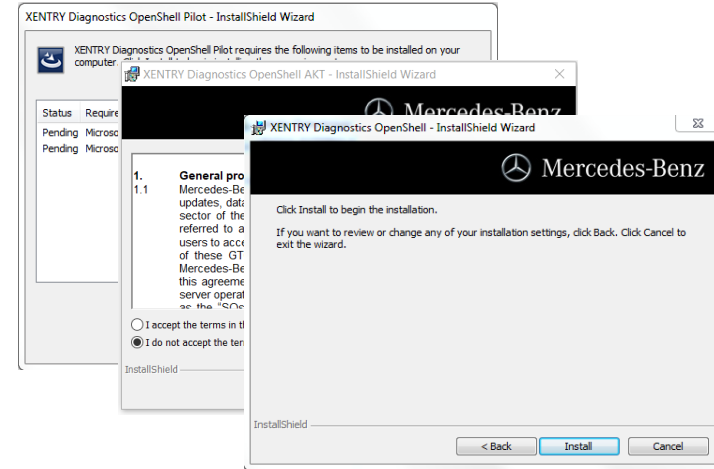
Fare clic sul file start.exe come nel setup di base.



Eseguire le fasi di installazione conosciute, tra cui:



- Selezione della lingua
- Conferma delle Condizioni generali di contratto
- Conferma del percorso di salvataggio
- Avvio dell'installazione



Dopo aver eseguito tutte le fasi di installazione, fare clic su "Fine" (Done) ed eseguire un riavvio del sistema come illustrato.

Dopo il riavvio, come sempre, l'icona di XENTRY Diagnosis e tutte le altre icone si trovano sul desktop:



The provided documents are created and owned by Mercedes-Benz Group. Processes and contents may vary for customer of Daimler Truck AG.

IV. Procedura di accesso obbligatoria per maggiore sicurezza

Con la versione 06/2020, è stato introdotto un nuovo concetto di sicurezza per proteggere l'accesso diagnostico e i servizi di backend. Da allora, è necessario un accesso personale per la diagnosi dei modelli di **PC serie 213 anno modello 2020 e 223**.

Con la versione 03/2021, questo livello di sicurezza sarà esteso a tutti i marchi e divisioni, vale a dire che tutti gli utenti diagnostici devono accedere personalmente al dispositivo diagnostico. Pertanto, non sarà più possibile accedere non autorizzati né ai veicoli né ai servizi di backend.

A partire dalla versione 06/2021, generalmente sarà richiesto il ruolo di diagnosi standard per le attività diagnostiche. Per la messa in servizio della CU, è necessario il nuovo XENTRY Flash Role esteso.

Il Standard Diagnosis Role è assegnato alle officine indipendenti come segue:

1. Standard Diagnosis Role:

Ogni utente di diagnosi deve richiedere in modo indipendente i diritti di diagnosi standard tramite <https://umas.daimler.com/umas/> ed eseguire il processo di identificazione una tantum.

Se come fornitore di servizi indipendente (officina indipendente) non disponi ancora di un ID utente, puoi richiederne uno tramite il seguente link:

<https://umas.daimler.com/orgprocess/>.

Seleziona il pulsante "Nuova registrazione" se non sei ancora registrato come cliente Daimler. Altrimenti, seleziona "Organizzazione registrata" se sei un'organizzazione registrata ma non hai ancora un account utente.

Contatta l'amministratore IT locale. In alternativa, puoi contattare il supporto facendo clic sul pulsante di supporto (icona dell'auricolare) all'estrema destra della pagina UMAS.

2. XENTRY Flash Role:

XENTRY Flash Role già disponibile: ogni utente Flash deve eseguire il processo di identificazione una tantum tramite https://umas.daimler.com/umas.

Ruolo Flash non ancora disponibile: l'utente deve richiedere XENTRY Flash Rights dal canale specifico del mercato. Quindi, l'identificazione deve essere eseguita da <https://umas.daimler.com/umas>.

V. Nota importante sulla Diagnosis over IP (DoIP)

La Diagnosis over IP (Ethernet) "DoIP" è generalmente possibile se il dispositivo Pass Thru utilizzato supporta DoIP. In caso contrario, non è possibile lampeggiare dell'unità principale e del quadro strumenti per le recenti serie di modelli di PC e furgoni fino all'introduzione **delle serie 206 e 223**.

Per le serie di modelli DoIP puri, i seguenti adattatori DoIP possono essere utilizzati per la diagnosi:

Adattatore OBD2 Star Cooperation

<https://www.startools.de/conexiva/detail/index/sArticle/143634>

Softing OBD Adapter su RJ45

<https://automotive.softing.com/>

Questi adattatori DoIP sono stati testati da Mercedes-Benz AG e devono essere utilizzati con XENTRY Pass Thru EU **esclusivamente per veicoli DoIP. Mercedes-Benz AG non è responsabile per altri adattatori DoIP.**

The provided documents are created and owned by Mercedes-Benz Group. Processes and contents may vary for customer of Daimler Truck AG.