

The provided documents are created and owned by Mercedes-Benz Group. Processes and contents may vary for customer of Daimler Truck AG.



Mercedes-Benz

MANUEL XENTRY PASS THRU

Manuel XENTRY Pass Thru

Objectif

Le présent document vous fournit des instructions pour votre XENTRY Pass Thru et traite des sujets suivants : configuration minimale du PC, mise en service du logiciel, temps de diagnostic et support technique. Pour approfondir vos connaissances sur l'utilisation de XENTRY Diagnosis, vous avez la possibilité de participer à des formations "Global Training".

Sommaire

1	Mise en service	2
2	Informations générales.....	5
3	Nouvelle procédure de connexion obligatoire pour plus de sécurité à partir de 2021	8
4	Configuration minimale du PC	9
5	Logiciel	11
6	Temps de diagnostic	14
7	Support technique	15



MANUEL XENTRY PASS THRU

1 Mise en service

Démarrez votre ordinateur et établissez une connexion en ligne.

La connexion en ligne est nécessaire pour pouvoir effectuer l'installation. Assurez-vous que vous disposez de droits d'administrateur sur votre ordinateur pour l'installation du logiciel. Vous avez également besoin de droits d'administrateur pour utiliser l'application XENTRY.



Allez dans le XENTRY Shop pour accéder au lien de téléchargement pour la configuration de base :

XENTRY Shop > Connexion > Produits > Solutions de diagnostic pour ordinateur standard > XENTRY Pass Thru EU > Configuration de base

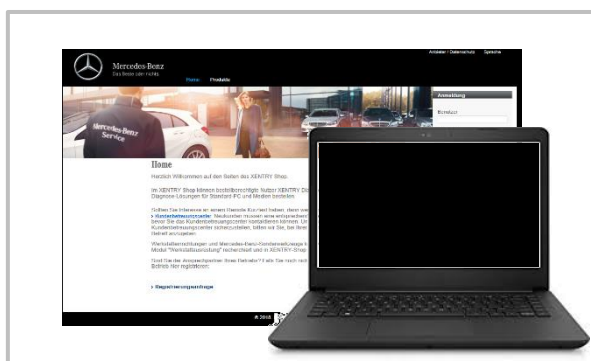
La configuration de base est mise à disposition via le **lien de téléchargement**.

Veillez paramétrer votre pare-feu le cas échéant de manière à garantir l'exécution du fichier EXE.

Téléchargez maintenant la **configuration de base**, décompressez le fichier et installez le logiciel.

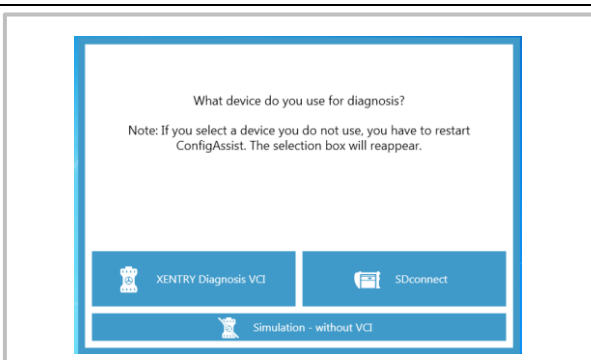
L'assistant d'installation vous guide tout au long de l'installation et, en fonction des performances du système, cette dernière peut prendre un certain temps.

Si vous entrez un chemin d'accès pour l'installation, n'utilisez dans ce cas aucun espace ou caractère spécial. L'assistant d'installation ne peut pas les traiter. Après avoir installé la configuration de base, vous devez procéder à un redémarrage.



Après le redémarrage, la fenêtre de sélection du matériel apparaît. Veuillez sélectionner "Simulation - sans VCI" (Simulation - without VCI).

Ensuite, l'outil ConfigAssist s'ouvre.



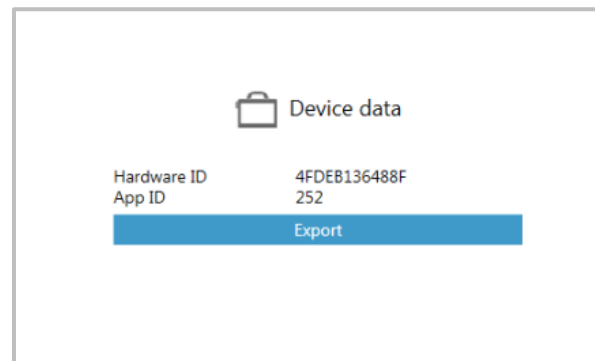


MANUEL XENTRY PASS THRU

Dans ConfigAssist, allez à "Installer le StartKey".

Dans la fenêtre "Installer le StartKey", veuillez lire l'ID matériel de votre ordinateur.

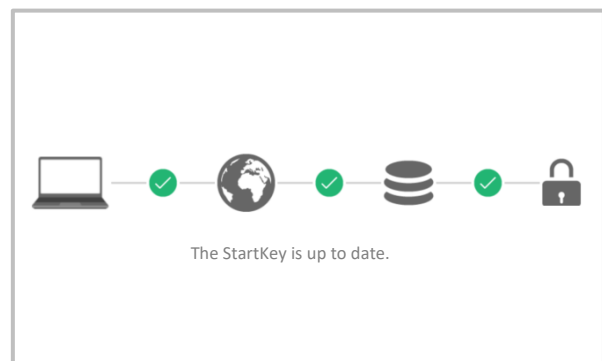
Vous avez besoin de cet ID matériel pour commander votre StartKey dans le **XENTRY Shop**.



Le StartKey spécifique au système est automatiquement créé au cours du processus de commande et peut être téléchargé en ligne. Pour cela, dans ConfigAssist, allez à l'étape "Installer le StartKey". Le **droit d'accès (StartKey)** est maintenant contrôlé en ligne.

Une fois le **contrôle en ligne** du StartKey réussi (et, le cas échéant, son téléchargement automatique), **une coche verte** apparaît sur le globe terrestre. ✓

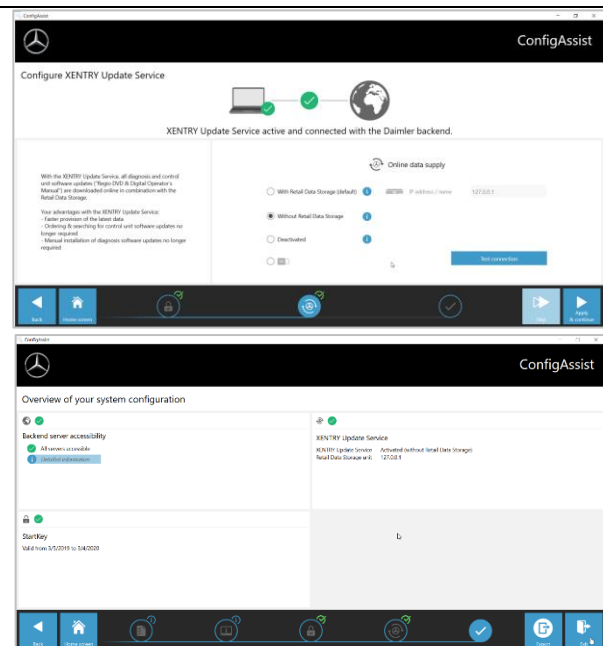
Si la "coche verte" ou le bouton "Démarrer" n'apparaît pas, il n'y a probablement aucun StartKey ou alors ce dernier a expiré. Vous pouvez le commander dans le **XENTRY Shop**.



Veuillez ouvrir ConfigAssist pour activer l'outil "**XENTRY Update Service**". XENTRY Update Service recherche la dernière mise à jour, puis la télécharge afin que vous puissiez l'installer sur l'ordinateur.

Sélectionnez "Sans Retail Data Storage" (Without Retail Data Storage), testez la connexion et cliquez sur "Appliquer & continuer" (Apply & continue).

La vue d'ensemble de la configuration de votre système s'affiche enfin avec le XENTRY Update Service.



The provided documents are created and owned by Mercedes-Benz Group. Processes and contents may vary for customer of Daimler Truck AG.



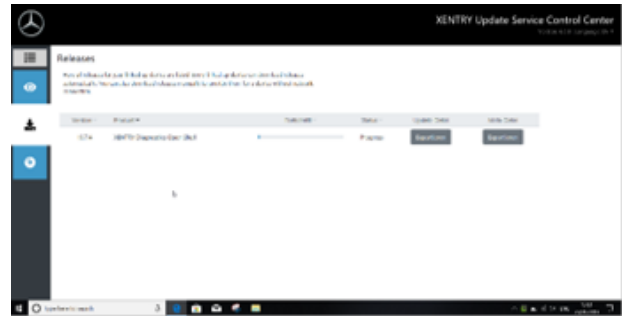
Mercedes-Benz

MANUEL XENTRY PASS THRU

Ouvrez "XENTRY Update Service Control Center" depuis l'icône du même nom dans le menu de démarrage Windows, dans le répertoire "Mercedes-Benz".

Allez à l'onglet "Vue d'ensemble des versions". XENTRY Update Service recherche automatiquement la mise à jour (version) la plus récente et la télécharge.

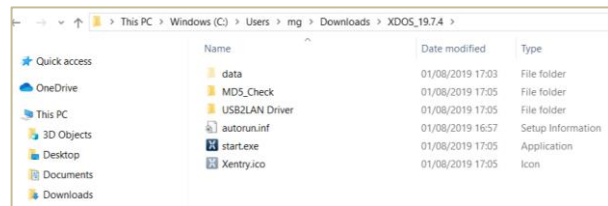
Dès que le téléchargement est terminé, cliquez sur "Exporter" (Export) pour enregistrer le fichier ZIP sur votre ordinateur.



Installez la version de diagnostic.

Décompressez le fichier et cliquez sur le fichier Start.EXE pour installer la version de diagnostic (= logiciel de diagnostic). Veuillez suivre les instructions du InstallShieldWizard.

Une fois l'installation terminée, toutes les icônes (p. ex. "XENTRY Diagnosis") sont disponibles sur le bureau.





MANUEL XENTRY PASS THRU

2 Informations générales

Règlement de l'Union européenne

Conformément aux règlements CE 715/2007 et 692/2008 ainsi que 595/2009 et aux règlements d'application 582/2011 et 64/2012, Mercedes-Benz AG propose le produit XENTRY Pass Thru afin de permettre le flashage et le codage des véhicules certifiés Euro 5/Euro 6/Euro VI sur des PC standard.

Temps de diagnostic

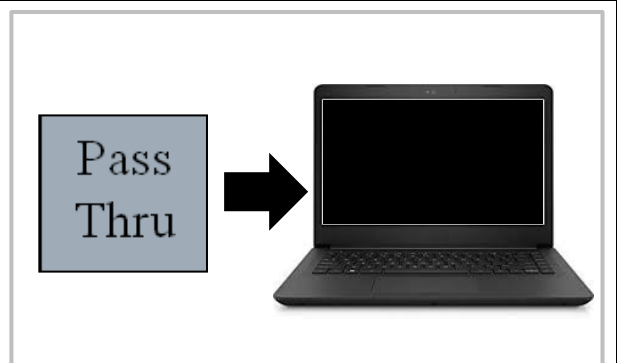
Pour pouvoir utiliser XENTRY Pass Thru, vous avez besoin du **temps de diagnostic**, qui est disponible dans le XENTRY Shop (<https://xentry-shop.mercedes-benz.com/>). Avec le temps de diagnostic, vous acquérez des droits d'utilisation des données de diagnostic. Le temps de diagnostic se présente sous forme de packs de données (voitures particulières, véhicules industriels, etc.) et de durée (heures, jours, semaines, mois, ...). Il vous faut de plus un appareil Pass Thru disponible dans le commerce spécialisé. Mercedes-Benz AG ne vous propose pas d'appareils Pass Thru.

Véhicules contenus

XENTRY Pass Thru comprend seulement les groupes de construction qui sont montés sur un véhicule certifié selon le règlement **EURO 5/6/VI**. Pour les procédures de flashage et de codage sur d'autres véhicules, vous devez utiliser un système XENTRY Diagnosis Kit 3 / 4. Les fonctions de diagnostic allant au-delà du flashage et du codage nécessitent également un système XENTRY Diagnosis Kit 3 / 4.

En plus du logiciel, vous avez besoin d'un appareil Pass Thru.

Les appareils Pass Thru sont disponibles dans le commerce spécialisé et ne sont pas proposés par Mercedes-Benz AG.
La notice d'installation pour l'appareil Pass Thru vous est fournie par le fabricant.
Remarque : si aucun appareil Pass Thru n'est installé, le diagnostic ne peut pas démarrer.





MANUEL XENTRY PASS THRU

Diagnostic over IP fonction :

Diagnostic over IP (Ethernet) «DoIP» est pris en charge en général si le dispositif Pass Thru utilisé est activé DoIP. Sinon, aucun clignotement de l'unité centrale et du combiné d'instruments n'est possible pour les séries de modèles de voitures particulières et de fourgonnettes récentes jusqu'à l'introduction des séries de **modèles 206 et 223**.

Remarque: pour les séries de modèles DoIP pures (**avec l'introduction des séries de modèles 206 et 223**), ces adaptateurs DoIP peuvent être utilisés:

Adaptateur de Star Cooperation

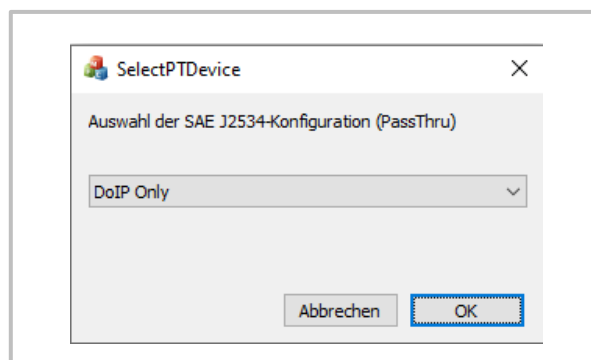
<https://startools.de/conexiva/detail/index/sArticle/143634>

Adaptateur Softing OBD sur RJ45

<https://automotive.softing.com/>

Ces adaptateurs DoIP ont été testés par Mercedes-Benz AG et doivent être utilisés avec XENTRY Pass Thru **exclusivement** pour les véhicules DoIP. Mercedes-Benz AG n'est pas responsable des autres adaptateurs.

Veuillez sélectionner «DoIP uniquement» dans l'outil «SelectPTDevice» sur votre bureau pour utiliser le mode DoIP.

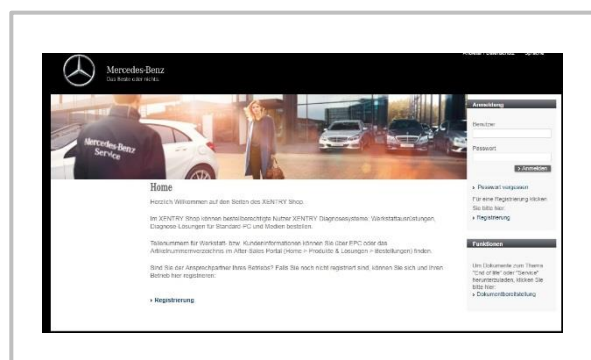


Allez sur le site internet

"XENTRY Shop" <https://xentry-shop.mercedes-benz.com/> et commandez des temps de diagnostic.

Il vous faut suffisamment de temps de diagnostic pour la catégorie de véhicules avec laquelle vous souhaitez travailler.

Vous trouverez une instruction concernant la commande des temps de diagnostic dans le XENTRY Shop ou dans le Support Tool.



The provided documents are created and owned by Mercedes-Benz Group. Processes and contents may vary for customer of Daimler Truck AG.

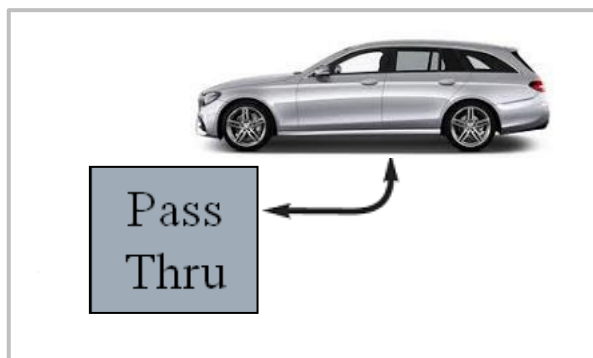


Mercedes-Benz

MANUEL XENTRY PASS THRU

Reliez l'appareil Pass Thru au véhicule et démarrez XENTRY Diagnosis en cliquant sur l'icône sur votre bureau.

La mise en service est terminée et le système est opérationnel.





MANUEL XENTRY PASS THRU

3 Nouvelle procédure de connexion obligatoire pour plus de sécurité à partir de 2021

Nous avons mis en place un concept de sécurité strict avec la mise à jour 06/2020, afin de sécuriser l'accès au diagnostic et aux services backend. **Depuis cette date, une ouverture de session personnalisée est nécessaire pour les séries de voitures particulières 213 restylage 2020 ainsi que 223.**


À partir de la mise à jour 03/2021, nous étendrons ce niveau de sécurité à toutes les marques et catégories, c'est-à-dire que tous les utilisateurs du diagnostic devront se connecter personnellement à l'appareil de diagnostic. Par conséquent, des accès anonymes à des véhicules et des services backend ne sont plus possibles.

À partir de la mise à jour 09/2021, vous aurez toujours besoin du rôle de diagnostic standard pour les activités de diagnostic. Pour la mise en service du calculateur, il est nécessaire d'utiliser le nouveau rôle XENTRY Flash étendu.

L'affectation du rôle de diagnostic standard s'effectue de la manière suivante :

Chaque utilisateur du diagnostic doit demander de manière autonome le droit de diagnostic standard via <https://umas.daimler.com/umas> et effectuer l'identification unique. Si vous n'avez pas encore d'ID utilisateur en tant que fournisseur de service indépendant (atelier indépendant), vous pouvez en demander un via le lien suivant : <https://umas.daimler.com/orgprocess/>

Veillez sélectionner le point Nouvel enregistrement si vous n'êtes pas encore enregistré en tant que client Daimler. Ou bien choisissez Organisation enregistrée si votre organisation est un client enregistré, mais que vous n'avez pas encore d'ID utilisateur.

Veillez contacter votre administrateur informatique local. Alternativement, vous pouvez contacter le support technique via le bouton de support technique  complètement à droite sur la page UMAS (icône de micro-casque).

Toutes les informations sont également disponibles dans **Service & Parts net** sous Le monde du diagnostic > Droits d'utilisateur pour le diagnostic ou dans **Mercedes-Benz B2Bconnect** ci-dessous Workshop Solutions > Diagnosis > XENTRY Pass Thru EU.

Important :

Sans connexion personnalisée, les utilisateurs ne peuvent plus effectuer des travaux de diagnostic sur un véhicule à partir de la mise à jour 09/2021.

Lorsque le droit d'accès diagnostic mentionné ci-dessus vous a été affecté, ce droit d'accès doit être activé une seule fois.

Pour cela, veuillez vous connecter à un appareil XENTRY Diagnosis possédant une connexion internet (l'appareil de diagnostic ne doit pas être connecté à un véhicule). Veuillez cliquer sur le menu XENTRY Diagnosis en haut à gauche et sélectionnez "XENTRY Login".

Une fois la connexion unique effectuée, l'accès est activé automatiquement. Cette opération peut durer jusqu'à 4 heures.

L'appareil de diagnostic peut continuer à être utilisé pendant ce temps, et plusieurs utilisateurs peuvent également se connecter et se déconnecter successivement.

La procédure ne doit être effectuée que sur **un seul appareil** et non pas sur tous les appareils utilisés dans l'atelier !



MANUEL XENTRY PASS THRU

4 Configuration minimale du PC

Le PC requis pour l'utilisation de l'application de diagnostic n'est pas compris dans la composition de la fourniture. Vous pouvez utiliser un ordinateur du commerce. Cependant, il doit présenter la configuration minimum suivante :

- Droits d'administrateur pour l'installation et les mises à jour
- PC/ordinateur portable compatible Windows, avec processeur Intel I5 au moins ou type comparable
- Système d'exploitation : Windows 10 (64 bits)
- Min. 8 Go de mémoire vive (RAM), 16 Go recommandés
- Min. 150 Go de mémoire disponible, disque SSD recommandé (en raison des performances et de la résistance mécanique)
- Navigateur : Edge pour Windows
- Connexion internet large bande via LAN/WLAN
- Microsoft .NET 4.0 (ou supérieur) installé (<http://www.microsoft.com>)
- Divers ports validés sur le pare-feu local ou du réseau (voir tableau ci-dessous)

Fonction	URL	Port
EPC, WIS/ASRA	https://retailfactory.mercedes-benz.com (Le cas échéant, votre serveur EPC, WIS/ASRA doit être autorisé)	443
GoToAssist	http://gotoassist.com https://gotoassist.com (Pour assurer une assistance à distance (Remote Support))	80 443
Service24h Europe	https://compass.i.daimler.com/m4t	443
XENTRY TIPS	https://nga.aftersales.i.daimler.com/XentryFrameWeb/Welcome.do	443
Liens de mise à jour pour Windows 10	http://windowsupdate.microsoft.com (Validation nécessaire pour *.microsoft.com)	80
XENTRY (AKT)	https://aftersales.i.daimler.com	443
XENTRY Flash	https://aftersales.i.daimler.com (Pour la mise en service des calculateurs)	443
AddOns	http://openshell.aftersales.daimler.com/msi-updates/* http://stardiagnosis-int.aftersales.daimler.com/* https://daimlerdownloads-a.akamaihd.net/* https://api-em1.emea.corpinter.net/* https://api-em1-int.emea.corpinter.net/*	80 80 443 443 443
XENTRY Update Service	Pour le fonctionnement de XENTRY Update Service avec et sans RDS, les URL suivantes doivent toujours être accessibles et non bloquées, même si aucune communication n'a eu lieu depuis longtemps : <ul style="list-style-type: none"> ▪ xentryvpn01.daimler.com ▪ xentryvpn02.daimler.com ▪ xentryvpn03.daimler.com ▪ xentryvpn04.daimler.com 	443 443 443 443

The provided documents are created and owned by Mercedes-Benz Group. Processes and contents may vary for customer of Daimler Truck AG.



Mercedes-Benz

MANUEL XENTRY PASS THRU

	<ul style="list-style-type: none"> ▪ xentryvpn05.daimler.com ▪ xentryvpn06.daimler.com ▪ retaildatastoragesupport01.daimler.com ▪ retaildatastoragesupport02.daimler.com ▪ https://daimlerdownloads-a.akamaihd.net/* ▪ http://stardiagnosis-int.aftersales.daimler.com/* ▪ https://api-em1.emea.corpinter.net/* ▪ https://api-em1-int.emea.corpinter.net/* ▪ akubisvpn.daimler.com 	<p>443</p> <p>443</p> <p>443</p> <p>443</p> <p>443</p> <p>80</p> <p>443</p> <p>443</p> <p>443</p>
Validation centrale via les domaines	<p>http://daimler.de</p> <p>https://daimler.com</p> <p>http://mercedes-benz.com</p> <p>http://mercedes-benz.de</p>	<p>80</p> <p>443</p> <p>80</p> <p>80</p>
WIS Service Media	http://service-parts.mercedes-benz.com/	80



MANUEL XENTRY PASS THRU

5 Logiciel

Les applications et outils suivants peuvent être démarrés depuis le menu de démarrage Windows ou via des icônes sur le bureau de votre ordinateur de diagnostic.

➔ **Remarque :** Mercedes-Benz AG décline toute responsabilité pour les procédures de flashage et de codage si d'autres logiciels sont utilisés parallèlement à XENTRY. Elle décline également toute responsabilité pour les autres logiciels et leurs processus. Si vous travaillez avec XENTRY, vous devez auparavant quitter toutes les autres applications et outils. Si vous souhaitez travailler avec d'autres applications et outils, quittez d'abord XENTRY. L'utilisation simultanée de XENTRY et d'autres logiciels n'a pas été testée.

5.1 Vue d'ensemble des logiciels fournis

XENTRY Pass Thru

Ce logiciel est l'application centrale pour les procédures de flashage et de codage. Vous trouverez également une icône pour le démarrage sur votre bureau. L'utilisation de XENTRY Pass Thru requiert un personnel qualifié, et vous pouvez avoir recours aux formations proposées par l'académie "Global Training" de Mercedes-Benz AG. Vous trouverez des formations et des formations assistées par ordinateur (FAO) sur le site internet : <http://gt.mercedes-benz.com/>.

Ce manuel vous fournit une première impression.

Vous devez être connecté en tant qu'administrateur pour utiliser XENTRY Pass Thru sur votre ordinateur.

XENTRY DAS

Le système d'aide au diagnostic doit être utilisé pour les procédures de flashage et de codage de séries plus anciennes. Il est intégré dans XENTRY et ne peut pas être appelé séparément. Tout comme dans le cas de XENTRY Pass Thru, l'utilisation de XENTRY DAS nécessite un personnel qualifié, et vous pouvez participer aux formations proposées par l'académie "Global Training" de Mercedes-Benz AG.

XENTRY Update Service Control Center

Vous pouvez télécharger et installer la configuration de mise à jour actuelle (= logiciel de diagnostic) via le XENTRY Update Service Control Center. En outre, vous recevrez dorénavant des données de flashage via cet outil.

Mercedes-Benz AddOn Center

Cet outil télécharge les AddOns et permet de les installer. Le Mercedes-Benz AddOn Center se trouve dans le menu de démarrage sous Mercedes-Benz > Mercedes-Benz AddOn Center ou dans le Systray en dessous du symbole de l'étoile Mercedes-Benz.

ConfigAssist

ConfigAssist vérifie si le serveur ZBUS est accessible et si le StartKey pour XENTRY est disponible. Cet outil est nécessaire lors de la commande du StartKey afin de lire l'ID matériel requis. Vous pouvez appeler ConfigAssist via l'icône sur le bureau ou via Démarrer > Programmes > Mercedes-Benz pour tester l'accessibilité des serveurs de diagnostic Mercedes-Benz.

Support Tool

L'icône du même nom sur le bureau (ou via Démarrer > Programmes > Mercedes-Benz > Support Tool) vous permet d'accéder à une série d'instructions pour les divers composants de XENTRY Pass Thru.



MANUEL XENTRY PASS THRU

5.2 Messages pour XENTRY Pass Thru dans XENTRY (concernant le StartKey et le temps de diagnostic)

Pour obtenir une explication complète de l'application XENTRY, vous pouvez participer aux formations proposées par l'académie "Global Training" de Mercedes-Benz AG. Pour la version XENTRY Pass Thru, il existe quelques messages particuliers à l'attention de l'utilisateur qui sont brièvement décrits ci-après.

Lors du démarrage de l'application XENTRY

2221-47 : Aucune connexion possible au serveur.

Le serveur avec le StartKey doit être accessible pour le diagnostic. Veuillez redémarrer XENTRY plus tard. Si le serveur a été momentanément désactivé pour une intervention de maintenance prévue, vous avez obtenu au préalable une information de maintenance. En cas de questions, veuillez contacter le User Help Desk (UHD).

2221-45 : Aucun droit d'accès pour XENTRY n'a été trouvé sur le serveur.

Le serveur est actif et n'a pas trouvé votre StartKey. Assurez-vous d'être connecté sur votre ordinateur en tant qu'administrateur lorsque vous utilisez XENTRY. Si vous êtes connecté en tant qu'administrateur et qu'aucun StartKey n'est trouvé, veuillez appeler le Centre d'assistance clients (KBC) en vue de clarifier le problème. Voir chapitre 7 Support technique.

2221-54 : Le droit d'accès a été actualisé et XENTRY doit être redémarré.

Le serveur a mis à disposition un nouveau StartKey et ce dernier a été téléchargé. Veuillez quitter l'application XENTRY puis la redémarrer. Il n'est pas nécessaire de redémarrer le PC. Les StartKey ne sont actualisés que très rarement.

Lors de l'ouverture d'un groupe de produits

2173-43 : Le temps de diagnostic disponible s'élève à (...) minutes. Le temps de diagnostic disponible pour ce groupe de produits s'élève à (...) minutes.

Lorsque vous ouvrez un groupe de produits, XENTRY vous indique le temps de diagnostic restant dont vous disposez pour ce groupe de produits.

2173-42 et 44 : Aucun temps restant n'est disponible pour ce groupe de produits

Lorsque vous ouvrez un groupe de produits, XENTRY vous affichera un message au cas où vous ne disposeriez plus de temps restant pour ce groupe de produits.

Au démarrage de la fonction de diagnostic

2173-42 et 44 : Aucun temps de diagnostic restant n'est disponible pour ce groupe de produits.

Vous devez commander du temps de diagnostic pour le groupe de produits avant de pouvoir démarrer cette fonction de diagnostic. Vous trouverez des instructions pour l'acquisition de temps de diagnostic dans le XENTRY Shop.



MANUEL XENTRY PASS THRU

Erreurs générales

2173-39 : Problème de réseau local ou défaut de la connexion réseau. Veuillez vous adresser à votre administrateur informatique local.

S'il n'est pas possible d'accéder au serveur, votre ordinateur, votre réseau ou votre fournisseur d'accès internet présente un problème de réseau local. Le User Help Desk pour XENTRY n'est pas en mesure de vous aider. Veuillez vous adresser à votre administrateur informatique local.

2173-40 : Une erreur est survenue lors du contrôle du droit d'accès ou du temps restant de diagnostic.

Ce message d'erreur est formulé de manière très générale, étant donné que XENTRY n'a pas pu déterminer la cause à l'origine de l'erreur inconnue. Il est possible que cette erreur soit causée par le système d'exploitation ou une autre application. Un redémarrage de l'ordinateur complet peut aider à stabiliser l'ensemble du système. Assurez-vous d'être connecté sur votre ordinateur en tant qu'administrateur lorsque vous utilisez XENTRY.



MANUEL XENTRY PASS THRU

6 Temps de diagnostic

Pour pouvoir utiliser XENTRY Pass Thru, vous avez besoin, en plus du logiciel XENTRY, de temps de diagnostic que vous pouvez également obtenir dans le XENTRY Shop. Avec le temps de diagnostic, vous acquérez des droits d'utilisation des données de diagnostic. Le temps de diagnostic se présente sous forme de packs de données (voitures particulières, véhicules industriels) ou de durée (heures, jours, mois, année).

Vous trouverez des instructions concernant l'acquisition de temps de diagnostic dans le XENTRY Shop : <https://xentry-shop.mercedes-benz.com/>

Les messages d'information XENTRY concernant le temps de diagnostic sont décrits au chapitre 5 Logiciel.

Veillez tenir compte des conditions liées au temps de diagnostic :

- Les crédits de temps acquis par erreur ou inutiles ne peuvent être ni restitués ni remboursés.
- De même, les crédits de temps non épuisés ou non entamés en fin de contrat ne pourront pas être remboursés. Toutefois, le report est possible en cas de prolongation du contrat.
- Mercedes-Benz AG est uniquement responsable de l'accessibilité du serveur Backend (serveur en ligne pour StartKey et temps de diagnostic) et non pas de la connexion internet en général.



MANUEL XENTRY PASS THRU

7 Support technique

Mises à jour / AddOns

Des mises à jour sont mises à disposition en ligne pour XENTRY Pass Thru 4 fois par an. Ces mises à jour sont disponibles via **XENTRY Update Service**. Les AddOns sont téléchargés comme d'habitude via le Mercedes-Benz AddOn Center.

Votre système dispose ainsi toujours des données les plus récentes. Les mises à jour doivent être installées : si la version des données est obsolète, vous recevrez un message correspondant de l'application XENTRY.

Afin de pouvoir vous proposer le produit et le service à un prix intéressant, le nombre des mises à jour est réduit au minimum.

UHD et KBC

Les demandes commerciales et les questions techniques sont traitées séparément.

- Demandes commerciales

Pour toutes les questions commerciales (p. ex. la commande, le traitement de la commande, le temps restant, les processus spécifiques à XENTRY Pass Thru, les StartKey, les livraisons, l'expédition, les factures et les modalités de paiement), vous pouvez contacter le Centre d'assistance clients (KBC). Vous pouvez contacter le KBC par e-mail à l'adresse xentry.customer.support@daimler.com.

Le KBC répond aux demandes d'assistance durant les heures ouvrables : du lundi au vendredi, de 8h00 à 18h00 (CET)

Les demandes adressées au KBC peuvent être formulées en allemand ou en anglais.

- Questions techniques

Pour toutes les questions techniques, telles que les questions sur l'installation, la configuration, l'application, le logiciel ainsi que sur tous les contenus de données, veuillez vous adresser au User Help Desk (UHD) de diagnostic.

Vous pouvez contacter l'UHD par e-mail à l'adresse xentry.diagnosis-support@daimler.com.

Veuillez noter qu'aucun support technique n'est fourni pour votre propre matériel (p. ex. appareil Pass Thru) ni pour votre infrastructure de réseau.

Vous pouvez demander votre numéro de contrat (= numéro de système) si nécessaire au Centre d'assistance clients (KBC) ou le consulter dans le XENTRY Shop à la section "Mon compte" → "Mes systèmes".

Informations et boutique

Les informations actuelles, les temps de diagnostic et les produits sont disponibles dans le XENTRY Shop :

<https://xentry-shop.mercedes-benz.com/>

Serveur en ligne

Le service comprend également les services en ligne XENTRY Flash (flashage et paramétrage de calculateurs) et les systèmes Backend pour les StartKey et temps de diagnostic nécessaires. Ces fonctions en ligne sont toutes intégrées à XENTRY Diagnosis.